

بناء مقياس للمتغيرات النفسية لناشئي بعض الرياضات المختلفة

* أ. د /رشا محمد أشرف

**أ.م. د / محمد إبراهيم محمد

*** الباحثة / أسماء قطب محمد

مقدمة البحث:

تزايد الاهتمام بالرياضة للناشئين في معظم بلاد العالم وأصبحت الرياضة من الأشياء المحببة والممتعة للمبتدئين والاسرة أيضاً وإذا ما أحسن استغلالها يمكن أن تكون من أفضل الأنشطة لتنظيم قضاء الوقت وخاصة في ضوء الوجبات الدراسية المتزايدة والمهام العائلية المتنامية ، وينظر علماء النفس والتربية الي الرياضة المنظمة علي أنها بيئة ايجابية للنمو واكساب الناشئين للمهارات الاجتماعية وفي الوقت ذاته فقد يكون لها اثار سلبية في علاقات هؤلاء الأطفال الاجتماعية ويعتمد ذلك التأثير ايجابيا أو سلبا علي طبيعة التفاعلات التي تحدث أثناء ذلك الجو الانفعالي الذي يحدثه الاطار الرياضي بشكل عام وألبيئه التنافسية الصالحة للنمو الانفعالي المتزن لدي الناشئين بشكل خاص ويشير"محمود عبد الفتاح عنان"(١٩٩٥) إلي أن اللاعب الذي يتميز بالرغبة في ممارسة الرياضة تتولد لديه دوافع أخرى منها الحاجة للانجاز ومستويات طموح إيجابية وبعض الدوافع الاجتماعية كالقبول الاجتماعي.(١٠١١ : ٨٢)

وتشير "جهاد نبيه محمود" (٢٠٠٢م) إلى أن التربية الرياضية والممارسة البدنية أصبح كمجال يعتمد على العديد من العلوم الطبيعية والهندسية والتطبيقية والاجتماعية والنفسية والإنسانية في حاجة ماسة إلى الاستفادة من هذه العلوم باستخدام المنهج العلمي في حل المشكلات التي تواجه الرياضيين للوصول بهم إلى المستويات الرياضية العليا، كما تثير الشخصية الرياضية الباحثين إلى إجراء الدراسات والأبحاث العلمية للتعرف على ما تتمتع به من سمات وقدرات، والعمل على تطويرها

للمساعدة في تحقيق الرياضيين للإنجازات الرياضية للمتوقعة في النشاط الرياضي الذي يمارسونه. (٤ : ٢)

كما أشار "محمد حسن علاوي" (٢٠١٢م) أن علم النفس من العلوم التي تلقى اهتماما واضحا بين الأفراد والجماعات على اختلاف أنواعها، حيث أنه علم تطبيقي يهتم بسلوك الإنسان وخبرته وعملياته العقلية والنفسية في مختلف المجالات المرتبطة بالرياضة والممارسة البدنية. (٩ : ٦٣)

وتشير نجلاء فكري أحمد (١٩٩٦) أن للنشاط الرياضي أهمية كبيرة علي الجانب النفسي حيث ان النشاط البدني يعمل علي تقوية الصفات الجيدة وتغرس صفات حميدة ومن الناحية الوجدانية يتعرض الرياضي للفوز والهزيمة يجعله مرنا ومتوازنا ووجدانياً كما أن النشاط الرياضي يؤدي لاشباع الدوافع والحاجات وتحقيق الذات ومما يؤدي الي التوافق النفسي (١٣ : ٢)

ويشير محمد حسن علاوي (١٩٩٨) أن المتغيرات النفسية هي مفتاح الممارسة الرياضية علي مختلف مستوياتها كما أن المتغير النفسي هو الذي يحرك الناشئ لتحقيق أهدافه، كما أشار أن من المتغيرات الهامة دافعية الأناجاز حيث هو المتغير الذي يحرك الناشئ لتحقيق الأناجازات الرياضية وقد أعطي مثال حيث يمكن اجبار الناشئ علي الذهاب الي الملعب للأشتراك في منافسة رياضية ولكنك لا تستطيع أن تجربه علي الأجاهه وبذل أقصى جهد لأنه سيقوم بأداء ذلك من تلقاه نفسه، عندما تتوفر لديه دافع الأناجاز (٨ : ٢١١)

وفي هذا الصدد يذكر أسامة كامل راتب (١٩٩٧) أن الناشئ يتأثر بمصادر عديدة تزيد من عدم وجود الدافع الداخلي للممارسة الرياضية لديه منها (الفشل في انجاز مهام التدريب ، زيادة متطلبات التدريب مقابل زيادة الواجبات المدرسية ، الفشل في تدعيم العلاقة مع الأصدقاء، ضغوط حمل التدريب الزائد) ويشير أسامة كامل راتب

(١٩٩٧) إن الرياضيين الذين يتمتعون بالثقة يضعون لأنفسهم أهدافا واقعية تتماشى مع قدراتهم بشكل جيد يجعلهم يشعرون بالنجاح عندما يصلون إلي حدودهم العليا لقدراتهم ولا يحاولون انجاز أهداف غير واقعية بالنسبة لهم ، ، (٢ . ٣٣٨ : ٣٩٤)

كما يشير صالح اسماعيل الهمص (٢٠١٢) أن الرضا النفسي من المتغيرات الهامة فتقبل الناشئ لذاته، وأسلوب الحياة التي يحيها في المجال الحيوي الذي يحيط به، فهو متوافق مع ربه وذاته وأسرته وسعيدا في عمله، متقبلا اصدقائه وزملائه، راضيا عن إنجازاته الرياضية، متفانلا بما ينتظره من مستقبل، مسيطرا على بيئته فهو صاحب القرار ، قادرا على تحقيق أهدافه (٦ : ٤٢)

ويشير اسامه كامل راتب (٢٠١٥) ان الكثير من النشء يشاركون في الرياضة من أجل المتعة أو صحبة الأصدقاء بالطبع المكسب مهم لبعض النشء ولكن هناك أسباب أخرى تجعل الناشئ يشارك ويندمج في الرياضة مهمة الآباء تهيئة بيئة ممارسة الرياضة للناشئ بحيث تكون وقتاً للاستمتاع عندما يضع الآباء ذلك في الاعتبار سوف يكون لدي الناشئ الدافع للتعلم والاستمرار في الرياضة أهمية أن نتذكر أن أغلب النشء ينسحبون من الرياضة عندما يفتقدون ولا يجدون المتعة روح المرح واستمتاع الناشئ أساس تطوير الدافعية الحقيقية كلما أمكن توفير مناخ يركز علي المرح والاستمتاع والصدقة فان ذلك ضمان استمرار الناشئ في الرياضة طالما أن هذه الدوافع يتم اشباعها وعندما يندمج الناشئ في المتعة والاستمتاع سوف يكون متحرراً من ضغوط الأداء وتشيرنتائج البحوث الي أن الأشخاص غير المدربين علي مهارة الاستمتاع يستمتعون الي حوالي ٢٠% فقط من الحديث هناك اعتقاد خاطئ لدي العديد من مدربي النشء الرياضي أن مسئولياتهم اصدار

التعليمات ونقل المعرفة الي الناشئ بينما الناشئ ليس لديه أشياء مهمه تستحق أن تقال وأن يستمتع اليها المدرب تجد المدرب من هذا النوع كثيراً الكلام يعطي تعليمات باستمرار أثناء التمرين وربما عندما لاتتاح له فرصة الكلام أثناء المنافسة قد يتحدث مع نفسه مشغول دائماً بالتحدث الي الآخرين وليس لديه الوقت للاستمتاع اليهم. (٣ : ١٠٠)

كما يشير صالح اسماعيل الهمص (٢٠١٢) أن الرضا النفسي من المتغيرات الهامة فتقبل الناشئ لذاته، وأسلوب الحياة التي يحياها في المجال الحيوي الذي يحيط به، فهو متوافق مع ربه وذاته وأسرته وسعيدا في عمله، متقبلا اصدقائه وزملائه، راضيا عن إنجازاته الرياضية، متفانلا بما ينتظره من مستقبل، مسيطرا على بيئته فهو صاحب القرار ، قادرا على تحقيق أهدافه (٦ : ٤٢)

ويشير اسامه كامل راتب (٢٠١٥) ان الكثير من النشء يشاركون في الرياضة من أجل المتعة أو صحبة الأصدقاء بالطبع المكسب مهم لبعض النشء ولكن هناك أسباب أخرى تجعل الناشئ يشارك ويندمج في الرياضة مهمة الآباء تهيئة بيئة ممارسة الرياضة للناشئ بحيث تكون وقتاً للاستمتاع عندما يضع الآباء ذلك في الاعتبار سوف يكون لدي الناشئ الدافع للتعلم والاستمرار في الرياضة أهمية أن نتذكر أن أغلب النشء ينسحبون من الرياضة عندما يفتقدون ولا يجدون المتعة روح المرح واستمتاع الناشئ أساس تطوير الدافعية الحقيقية كلما أمكن توفير مناخ يركز علي المرح والاستمتاع والصدقة فان ذلك ضمان استمرار الناشئ في الرياضة طالما أن هذه الدوافع يتم اشباعها وعندما يندمج الناشئ في المتعة والاستمتاع سوف يكون متحرراً من ضغوط الأداء وتشيرنتائج البحوث الي أن الأشخاص غير المدربين علي مهارة الاستمتاع يستمتعون الي حوالي ٢٠% فقط من الحديث هناك

اعتقاد خاطئ لدي العديد من مدربي النشء الرياضي أن مسئولياتهم اصدار التعليمات ونقل المعرفة الي الناشئ بينما الناشئ ليس لديه أشياء مهمه تستحق أن تقال وأن يستمتع اليها المدرب تجد المدرب من هذا النوع كثيراً الكلام يعطي تعليمات باستمرار أثناء التمرين وربما عندما لاتتاح له فرصة الكلام أثناء المنافسة قد يتحدث مع نفسه مشغول دائماً بالتحدث الي الآخرين وليس لديه الوقت للاستمتاع اليهم. (٣ : ١٠٠)

مشكلة البحث

من خلال الملاحظة المقننة والعلمية من الباحثون ومتابعة مشاركة النشئ في الانشطه الرياضية علي كافة المستويات وجدت أن العديد من اللاعبين الناشئين يحضرون التدريبات الرياضيه ولكن لا يبذلون قصاري جهدهم للتقدم بمستواها الرياضي مع نقص ملحوظ في مستوياتهم وزيادة معدلات الضغوط النفسية والعدوان بين اللاعبين ويسؤال اللاعبين عن أسباب ذلك أوضحوا عدم الرغبة في الاستمرار في التدريب والشعور بأن هذه الرياضة لا تشبع رغباتهم ومن ضمن الأسباب الرئيسة لممارسة تلك الرياضة من خلال عمل الباحثة لدراسة استطلاعية للعديد من اللاعبين الناشئين في الالعاب الرياضية المختلفة عن سبب ممارستهم للرياضة فقد وجدو الباحثون من اللاعبين غير راضين عن اللعبة وهذا يؤدي اللاعبين الناشئين لممارسة نشاط رياضي غير محبب الي عدم الرضا والعدوف في بعض الاحيان أو الانسحاب الجزئي أو زيادة الضغوط الناتجة عن عدم تقبل اللعبة وذلك مما قد يوتر علي بعض المتغيرات النفسية ومنها عدم الثقة بالنفس وعدم الرضا النفسي و ليس لديهم دافع للإنجاز وعدم الاستمتاع مما يجعل الممارسة خبرة سلبية وتصبح مصدراً للتوتر وليس مصدراً للسعادة او المتعة وبهذا تفقد الرياضة العديد من اللاعبين الواعدين والذين قد يكون لهم مستقبل رياضي باهر وللوصول الي أعلي المستويات الرياضية

هدف البحث :

يهدف البحث لبناء مقياس للمتغيرات النفسية لناشئي بعض الرياضات المختلفة .

تساؤلات البحث

في ضوء هدف البحث يضع الباحثون التساؤل الآتي :

١. ما هي المتغيرات النفسية المرتبطة بناشئي بعض الرياضات المختلفة ؟

المصطلحات المستخدمة بالبحث

المتغيرات النفسية : Psychological variables

يقصد بالمتغير النفسي أي خاصية نفسية يمكن قياسها وتباين قيمها من فرد إلى

آخر أو من مجموعة إلى أخرى، و ذلك باستخدام مستويات القياس . (١١:٥)

الدراسات المرجعية :

أولا الدراسات المرجعية العربية:-

١- دراسة أسامة الظاهر الأصفر (٢٠٠٠) بعنوان " مصادر الضغوط النفسية لدي الرياضيين الناشئين" حيث هدفت الدراسة الي التعرف علي مصادر الضغوط النفسية لدي الرياضيين . مقارنة بين الرياضيين الناشئين في مصادر الضغوط وفقاً لنوع النشاط الرياضي المختار واستخدم الباحث المنهج الوصفي واشتملت عينه ٤٣٠ ناشئ بالطريقة العشوائية وقد أظهرت النتائج وجود مصادر متعددة للضغوط النفسية وتوجد فروق فردية في مصادر الضغوط النفسية لدي الرياضية الناشئين الممارسين للأنشطة المختلفة

٢- دراسة أحمد محمود علي بدر(٢٠٠١) بعنوان "السمات الدافعية وعلاقتها

بالمتمتع

يرات النفسية لدي ناشئ كرة اليد" حيث هدفت الدراسة الي التعرف علي السمات الدافعية وعلاقتها بالمتغيرات النفسية وقد استخدم الباحث المنهج الوصفي وقد اشتملت العينة علي ١٤٤ ناشئ وقد أظهرت النتائج عدم وجود داله احصائيا في السمات الدافعية بين ناشئ كرة اليد وعدم وجود فروق دالة احصائيا في المتغيرات النفسية بين لاعبي كرة اليد

٣-دراسة محمد ابراهيم (٢٠٠١) بعنوان "توجهات دافعية الإنجاز لدي الناشئين في بعض الأنشطة الرياضية" حيث هدفت الدراسة الي التعرف علي الفروق بين الناشئين في أبعاد دافعية الانجاز وفقا للمستوي الرياضي وسنوات الممارسة وقد استخدم الباحث المنهج الوصفي وقد أشتملت العينة علي ٤٥٠ ناشئ تم اختيارهم بالطريق العمدية العرضية تراوحت أعمارهم ما بين ١٥:١٧ سنة ويمثلون أنشطة رياضية مختلفة وقد تم استخدام مقياس دافعية الانجاز اعداد ليلي زهران واسامه راتب ومني مختار ١٩٩٩(الصورة القصيرة) اختبار التوجة الرياضي اعداد ديانا جل ١٩٩٣ Diana Gill وأعد صورته العربية محمد حسن علاوي وقد أظهرت النتائج وجود فروق داله احصائيا في أبعاد دافعية الانجاز بين الاعبين باختلاف سنوات الممارسة في دافعية الانجاز ما عدا بعد مستوي الطموح ودافعية الاهداف

ثانياً الدراسات المرجعية الأجنبية :

٤- دراسة سانجيه كومار Sanjay Kumar (٢٠١٣) بعنوان "الإتجاه والتطلع نحو الألعاب والرياضة للذكور في المدارس الثانوية"هدفت الدراسة إلى معرفة مستوى الاتجاه والتطلع نحو الألعاب والرياضة بين الطلاب الذكور لمعرفة العلاقة بين الاتجاه ومستوى الطموح، واشتملت عينة البحث على (٢٠٠) طالب ذكر مقسمة

(١٠٠ لاعب و ١٠٠ غير لاعب) وتم سحب العينة بطريقة عشوائية من طلبة المرحلة الثانوية العليا في مختلف مدارس كوروكشتر بالهند، واستخدام لقياس الإتجاه نحو الألعاب والرياضة إستبيان أعدته البروفسور دار شان مينج المدرسة، وظهرت النتائج ان الطلاب اللاعبين لديهم اتجاه أكثر إيجابية نحو الألعاب والرياضة ومقارنة مع الطلاب عدم اللاعبين، وان الطلاب اللاعبين لديهم مستوى أقل من الطموح مقارنة مع الطلاب غير اللاعبين

٥- دراسة كويشنسكي، تشن ستيتوت، كالمن -Kopczynski-Kallmenn- Chen.Stute (٢٠١٤) بعنوان " تأثير دافعية الانجاز علي توجهات اللعب لدي الاطفال " هدفت الدراسة إلى التعرف علي تاثير دافعية الانجاز علي توجهات اللعب لدي الأطفال ، المنهج الوصفي ، اشتملت عينة البحث على تلاميذ الصف الرابع والخامس والسادس الابتدائي بطريقة عشوائية ، اظهرت النتائج وجود فروق ذات دلالة احصائياً بين الأطفال ذوي دافعية الانجاز المرتفعة

منهج البحث :

استخدم الباحثون المنهج الوصفي وذلك لملائمة للبحث

مجتمع البحث :

يمثل مجتمع البحث جميع اللاعبين الناشئين أعمار ما بين (١٣ : ١٥) في الانشطة الرياضية الفردية والجماعية من الجنسين ، وهي (جمباز ، سلاح الشيش، كونغ فو ، كرة السلة ، كرة اليد) . للموسم الرياضي ٢٠١٨/٢٠١٩ من الجنسين

عينة البحث :

قام الباحثون باختيار عينة البحث بالطريقة العشوائية من ناشئ الرياضيات

الآتية(جمباز ،سلاح الشيش، كونغ فو ، كرة سلة ، كرة يد) للموسم الرياضي ٢٠١٩/٢٠١٨ حيث يتراوح أعمارهم سن (١٣ : ١٥) سنة واشتملت عينة البحث على (١٠٠) ناشئي للعينة الأساسية بالإضافة إلى (٢٠) ناشئي للعينة الاستطلاعية . من خارج العينة الأساسية والجدول رقم (١) يوضح ذلك

جدول (١)

التوزيع العددي لعينة البحث

العينة	جمباز	سلاح شيش	كونغ فو	كرة سلة	كرة قدم	الإجمالي
الأستطلاعية	٣	٥	٥	٢	٥	٢٠
الأساسية	١٧	٢٠	٢٠	٢٣	٢٠	١٠٠

أدوات جمع البيانات :

استخدم الباحثون لجمع بيانات البحث الأدوات الآتية :

أولاً: مقياس المتغيرات النفسية المصاحبة لممارسة النشاط البدني

للناشئين (إعداد الباحثون) مرفق (٥)

خطوات بناء مقياس المتغيرات النفسية المصاحبة لممارسة النشاط

البدني للناشئين

١ . السؤال المفتوح:

قام الباحثون بالمسح المرجعي للدراسات المرتبطة والقراءات النظرية المرتبطة

بالمغيرات النفسية للوقوف علي أهم هذه المتغيرات ولذلك قامت الباحثة بوضع سؤال مفتوح هو :-

"اكتب في حدود خمس نقاط لماذا تمارس النشاط الرياضي ؟

في استمارة توزع علي العينة الأستطلاعية (مرفق ٢) للوقوف علي أهم المتغيرات النفسية المرتبطة بالممارسة للنشاط الرياضي وفقاً لأستجاباتهم كعينة من المجتمع للوصول إلي محاور المقياس قيد البحث وذلك في الفترة الزمنية (من ١٢/٧ ٢٠١٨/ : ٢٠١٨ ١٢/٢٥ م)

٣ . تحديد أبعاد المقياس :

قام الباحثون بتفريغ استجابات العينة الأستطلاعية علي السؤال المفتوح ،ويعد تفسير العبارات والأستجابات وإيجاد المكرر منها توصلت الباحثة إلي الابعاد الآتية:-

• البعد الأول : الاستمتاع .

• البعد الثاني : الثقة بالنفس .

• البعد الثالث : الرضا النفسي .

• البعد الرابع : دافعية الأناجاز .

ثم قام الباحثون بعرض هذه الابعاد باستماره لأستطلاع رأي الخبراء (مرفق ١)حول مدى مناسبة هذه الابعاد لقياس المتغيرات النفسية للناشئين المرتبطة بممارسه النشاط الرياضي(مرفق ٣)وذلك بعد وضع تعريف لكل متغير نفسي قيد البحث وفي الفترة الزمنية (من ٢٠١٩/ ٢/٢ : ٢٠١٩ ٢/١٥)

جدول (٢)

النسبة المئوية لأراء السادة الخبراء حول مدي مناسبة أبعاد المقياس (ن = ٨)

م	البعد	التكرار	النسبة المئوية
١	الاستمتاع	٨	%٨٠
٢	الثقة بالنفس	٧	%٧٠
٣	الرضا النفسي	٨	% ٨٠
٤	دافعية الأنجاز	٨	%٨٠

يتضح من جدول (٢) :

- تراوحت النسبة المئوية لأراء السادة الخبراء حول مدي مناسبة الابعاد المقياس (٧٠% : ٨٠%) ، وبناءاً ذلك تم الموافقة على جميع الأبعاد الاستبيان ولم يتم اقتراح أبعاد أخرى لأضافتها للمقياس.

٤. المقياس في صورته الأولي .:

قام الباحثون بوضع مجموعة من العبارات لكل بعد من الأبعاد لمقياس ، وقد بلغ عدد العبارات (٥٦) عبارة موزعة بموجب (١٤) عبارة لكل بعد وقد روعي عند صياغة العبارات ، أن يكون للعبارة معنى واحد محدد وان تكون لغة كل عبارة صحيحة ، والابتعاد عن العبارات الصعبة ، وتجنب استعمال الكلمات التي تحمل أكثر من معنى

ثم قام الباحثون بعرض تلك العبارات على السادة الخبراء وذلك لإبداء الرأي في مدي مناسبة العبارات ابعاد البحث (مرفق ٣)

٥ . مفتاح تصحيح المقياس :

لتصحيح المقياس قام الباحثون بعرض الميزان التقديري على السادة الخبراء (مرفق ١) وكان اختيار سيادتهم ميزان تقديري ثلاثي وبنسبة ١٠٠ % من مجموع الآراء وهم نعم ، أحياناً ، لا ،

، وتأخذ الدرجات (١،٢،٣) علي التوالي في حالة العبارات مع الاتجاه

وتأخذ الدرجات (٣،٢،١) علي التوالي في حالة العبارات عكس الاتجاه
حساب المعاملات العلمية للمقياس :

قام الباحثون بحساب المعاملات العلمية للمقياس على النحو التالي :

أولاً حساب معامل الصدق :

بطريقة صدق التكوين الفرضي:

لحساب صدق التكوين الفرضي استخدم الباحثون الاتساق الداخلي لمقياس المتغيرات النفسية حيث قامت بتطبيقه على عينة قوامها (٢٠) من مجتمع البحث ومن خارج العينة الأساسية، قد تم حساب معاملات الارتباط بين درجة كل عبارة من عبارات المقياس والدرجة الكلية للمحور الذي ينتمي إليه، والجدول التالي توضح ذلك:

جدول (٣)

قيم الارتباط بين درجه كل عباره والبعد التي تتمني إليه

ن = ٢٠

البعد الرابع (دافعية الإنجاز)	البعد الثالث (الرضا النفسي)	البعد الثاني (الثقة بالنفس)	البعد الأول (الاستمتاع)	البعد العبارة
(ر)	(ر)	(ر)	(ر)	
*٠,٧٨	*٠,٨٠	*٠,٨٥	*٠,٨٩	١
*٠,٩٠	*٠,٧٩	٠,٤٢	*٠,٨٧	٢
*٠,٩٤	*٠,٨٦	*٠,٨١	*٠,٨٢	٣
*٠,٨٧	*٠,٨٦	*٠,٩٠	*٠,٨٥	٤
*٠,٨٣	*٠,٨٠	*٠,٧٨	*٠,٨٣	٥
*٠,٧٨	*٠,٨٨	*٠,٩٠	*٠,٨٨	٦
*٠,٩٠	*٠,٨٣	*٠,٩٤	*٠,٨٤	٧
*٠,٩٤	*٠,٩٠	*٠,٨٧	*٠,٨٩	٨
*٠,٨٧	*٠,٧٧	*٠,٨٣	*٠,٩٠	٩
*٠,٨٣	*٠,٨٤	*٠,٨٩	*٠,٩١	١٠
*٠,٨١	*٠,٨٦	٠,٣٩	*٠,٨١	١١
*٠,٩٠	*٠,٨٩	*٠,٩٠	*٠,٩٠	١٢
*٠,٨٣	*٠,٨٨	*٠,٩٤	*٠,٧٨	١٣
*٠,٩٠	*٠,٨٧	*٠,٨٩	*٠,٩٠	١٤

قيمة (ر) الجدولية عند مستوى (٠,٠٥) = (٠,٤٤)

يوضح جدول (٣) وجود ارتباط ذات دلالة إحصائية بين العبارة والبعد التي تنتمي إليه مما يشير الى صدق الاتساق الداخلي لعبارات الابعاد المختلفة للمتغيرات النفسية قيد البحث عدا عبارتين في بعد (الثقة بالنفس) فكانت نتائجها غير دلالة احصائياً فقام الباحثون ، بحذف هاتان العبارتان من بعد (الثقة بالنفس) لتكون عدد عبارات بعد الثقة بالنفس (١٢) عبارة وبذلك يصبح المقياس في صورته الثانية مكون من (٥٤) عبارة موزعة علي (٤) أبعاد

ثانياً حساب معامل الثبات:.

تم حساب ثبات المقياس عن طريق التجزئة النصفية باستخدام معامل (ألفا - كرونباخ) على عينة قوامها (٢٠) لاعب ولأعبه من مجتمع البحث ومن خارج العينة الأساسية ، والجدول التالي يوضح ذلك:

جدول (٤)

معامل ألفا (كرونباخ) معامل الثبات للمحاور

الاربعة للمتغيرات النفسية قيد البحث ن = ٢٠

م	المحاور	قيمة ألفا للمحور
١	البعد الأول (الاستمتاع)	*٠,٨٠٢
٢	البعد الثاني (الثقة بالنفس)	*٠,٧٥٩
٣	البعد الثالث (الرضا النفسي)	*٠,٨١٦
٤	البعد الرابع (دافعية الإنجاز)	*٠,٧٠٩

يوضح جدول (٤) قيمة ألفا الكلية = ٠,٨٦٠

معامل ألفا (كرونباخ) لبيان معامل الثبات للابعاد الاربعة للمتغيرات النفسية قيد البحث ويتضح دلالة معامل ألفا للابعاد الاربعة .

خطوات تنفيذ البحث :

أ . الدراسة الاستطلاعية :

قام الباحثون بأجراء دراسة استطلاعية لأدوات علي مقياس المتغيرات النفسية ، حيث قاموا بتطبيقها على عينة من مجتمع البحث ومن خارج العينة الأساسية قوامها (٢٠) وذلك بغرض التعرف على مناسبة عبارات المقياس للغرض منه

ب . تطبيق البحث :

بعد تحديد العينة واختبار أدوات جمع البيانات والتأكد من صدقها وثباتها قام الباحثون بتطبيقها على جميع أفراد العينة قيد البحث في الفترة من (٢٠١٩/ ٣/٢) : (٢٠١٩ /٤/١٥)

ج . تصحيح المقياس:

بعد الانتهاء من التطبيق قام الباحثون بتصحيح المقياس طبقاً للتعليمات الموجودة والموضحة سابقاً وبعد الانتهاء من عملية التصحيح وتسجيل النتائج قام الباحثون برصد الدرجات وذلك تمهيداً لمعالجتها إحصائياً وتراوحت الدرجة الكلية للمقياس ما بين (٥٤ : ١٦٢) . حيث تعبر الدرجات ما بين (٥٤ : ٩٠) عن الأتجاه السلبي للمتغيرات النفسية لدي الناشئ

- حيث تعبر الدرجات ما بين (٩١ : ١٢٦) عن وسطية المتغيرات النفسية لدي الناشئ

. حيث تعبر الدرجات ما بين (١٢٧ : ١٦٢) عن الأتجاه الإيجابي للمتغيرات النفسية لدي الناشئ

. وتتراوح الدرجة الكلية لابعاد (الأستمتاع، الرضا النفسي،دافعية الأناجاز) ما بين (١٤ : ٤٢)

. حيث تعبر الدرجات ما بين (١٤ : ٢٣) عن ضعف التغير

. وتعبر الدرجات ما بين (٢٤ : ٣٢) عن وسطية المتغير

. وتعبر الدرجات ما بين (٣٣ : ٤٢) عن تميز الناشئ بدرجة عالية من المتغير

. وتتراوح الدرجة الكلية لبعث الثقة بالنفس ما بين (١٢ : ٣٦)

. حيث تعبر الدرجات ما بين (١٢ : ٢٠) عن ضعف الثقة بالنفس

. حيث تعبر الدرجات ما بين (٢١ : ٢٨) عن ثقة بالنفس متوسطة

وتعبر الدرجات ما بين (٢٩ : ٣٦) عن ارتفاع الثقة بالنفس

الأسلوب الإحصائي المستخدم :

- بعد جمع البيانات وجدولتها تم معالجتها إحصائياً ، ولحساب نتائج البحث استخدم الباحثون الأساليب الإحصائية الآتية :
- معامل الارتباط بيرسون ومعامل الارتباط السبي.
 - معامل الفا لكرونباخ .
 - التكرار والنسبة المئوية .
 - مربع كا .
- وقد ارتضى الباحثون مستوى دلالة عند مستوى (٠,٠٥) ، كما استخدمت الباحثون برنامج Spss لحساب بعض المعالجات الإحصائية .

عرض ومناقشة النتائج :

نتائج البعد الأول " (الاستمتاع)

جدول (٥)

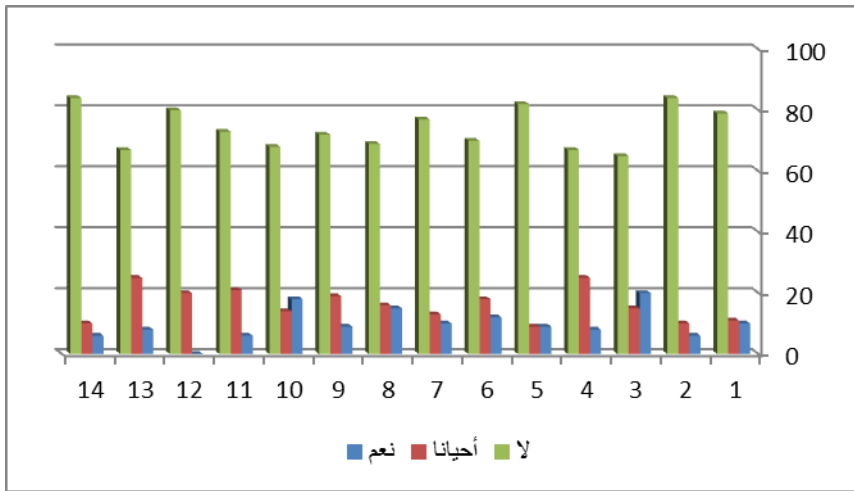
الفروق في إستجابات عينة البحث في البعد الأول (بالاستمتاع)

ن=١٠٠

م	نعم		لا		أحيانا		نعم		م
	%	التكرار	%	التكرار	%	التكرار	%	التكرار	
١	٣٠	١١	٢٢	١١	٧٩	٧٩	٤٣,٧	١٣١	٩٣,٨٧*
٢	١٨	١٠	٢٠	١٠	٨٤	٨٤	٤٠,٧	١٢٢	١١٥,٨*
٣	٦٥	١٥	٣٠	١٥	٦٠	٢٠	٥١,٧	١٥٥	٤٥,٥*
٤	٦٧	٢٥	٥٠	٢٥	٢٤	٨	٤٧	١٤١	٥٥,٣٥*
٥	٢٧	٩	١٨	٩	٨٢	٨٢	٤٢,٣	١٢٧	١٠٦,٦*
٦	٧٠	١٨	٣٦	١٨	٣٦	١٢	٤٧,٣	١٤٢	٦١,٠٥*
٧	٣٠	١٣	٢٦	١٣	٧٧	٧٧	٤٤,٣	١٣٣	٨٥,٩٥*
٨	٤٥	١٦	٣٢	١٦	٦٩	٦٩	٤٨,٧	١٤٦	٥٧,٢٧*
٩	٢٧	١٩	٣٨	١٩	٧٢	٧٢	٤٥,٧	١٣٧	٦٨,٧٩*
١٠	٥٤	١٤	٢٨	١٤	٦٨	٦٨	٥٠	١٥٠	٥٤,٣٣*
١١	٧٣	٢١	٤٢	٢١	١٨	٦	٤٤,٣	١٣٣	٧٤,١٩*
١٢	٠	٠	٤٠	٢٠	٨٠	٨٠	٤٠	١٢٠	١٠,٤*
١٣	٢٤	٢٥	٥٠	٢٥	٦٧	٦٧	٤٧	١٤١	٥٥,٣٥*
١٤	١٨	١٠	٢٠	١٠	٨٤	٨٤	٤٠,٧	١٢٢	١١٥,٨*

قيمة كا ٢ الجدولية :

يوضح جدول (٥) أنه توجد فروق ذات دلالة إحصائية للذين أجابوا (لا) على العبارات (٢ ، ٥ ، ١٢ ، ١٤) حيث تجاوزت النسبة المئوية في هذه العبارات ٨٠% في الإجابة ب (لا) ، وذلك في عبارات البعد الاول (الاستمتاع) للمتغيرات النفسية للناشئين قيد البحث وذلك لأن قيمة كا ٢ المحسوبة كانت أكبر من قيمة كا ٢ الجدولية عند مستوى معنوية (٠,٠٥) في جميع العبارات مما يشير الى انخفاض مستوى الأستمتاع بالنشاط الرياضي لدى عينة البحث .



شكل (١)

أراء عينة البحث على البعد الأول للمتغيرات النفسية (الاستمتاع)

نتائج البعد الثاني " (الثقة بالنفس)

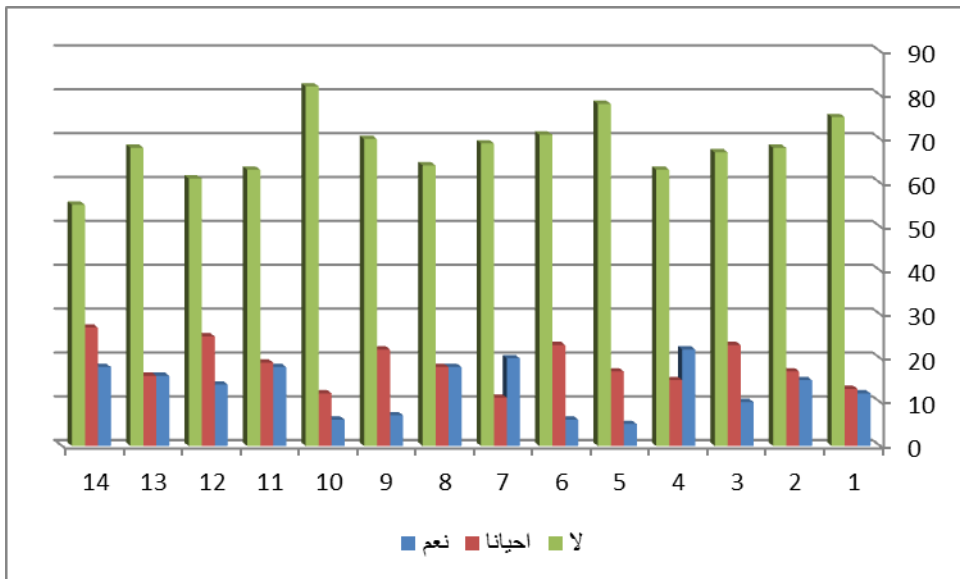
جدول (٦)

الفروق في إستجابات عينة البحث علي البعد الثاني (الثقة بالنفس)

م	نعم		لا		أحيانا		لا		٢١٤
	%	التكرار	%	التكرار	%	التكرار	%	التكرار	
١	٣٦	١٢	٢٦	٧٥	٤٥,٧	١٣٧	٧٥	٧٥	*٧٨,١٥
٢	٦٨	٦٨	٣٤	١٥	٤٩	١٤٧	٤٥	١٥	*٥٤,١٥
٣	٣٠	١٠	٤٦	٦٧	٤٧,٧	١٤٣	٦٧	٦٧	*٥٣,٥٥
٤	٦٣	٦٣	٣٠	٢٢	٥٣	١٥٩	٦٦	٢٢	*٤٠,٣٤
٥	١٥	٥	٣٤	٧٨	٤٢,٣	١٢٧	٧٨	٧٨	*٩١,٩٥
٦	١٨	٦	٤٦	٧١	٤٥	١٣٥	٧١	٧١	*٦٨,١٩
٧	٦٩	٦٩	٢٢	٢٠	٥٠,٣	١٥١	٦٠	٢٠	*٥٨,٤٧
٨	٥٤	١٨	٣٦	٦٤	٥١,٣	١٥٤	٦٤	٦٤	*٤٢,٣٢
٩	٧٠	٧٠	٤٤	٨	٤٦	١٣٨	٢٤	٨	*٦٣,٤٥
١٠	١٨	٦	٢٤	٨٢	٤١,٣	١٢٤	٨٢	٨٢	*١٠٧,١
١١	٥٤	١٨	٣٨	٦٣	٥١,٧	١٥٥	٦٣	٦٣	*٣٩,٦٢
١٢	٤٢	١٤	٥٠	٦١	٥١	١٥٣	٦١	٦١	*٣٦,٢٦

قيمة كا ٢ الجدولية عند مستوى معنوية (٠,٠٥) = (٥,٩٩)

يوضح جدول (٧) أنه توجد فروق ذات دلالة إحصائية للذين أجابوا (لا) على جميع العبارات الموجبة وخاصة العبارة رقم (١٠) حيث تجاوزت النسبة المئوية في هذه العبارة ٨٠% في الإجابة ب (لا)، وذلك في عبارات البعد الثاني (الثقة بالنفس) للمتغيرات النفسية للناشئين قيد البحث وذلك لأن قيمة (كا٢) المحسوبة كانت أكبر من قيمة (كا٢) الجدولية عند مستوى معنوية (٠,٠٥) في جميع العبارات مما يشير الى انخفاض مستوى الثقة بالنفس لدى عينة البحث.



شكل (٢)

أراء عينة البحث على البعد الثاني للمتغيرات النفسية (الثقة بالنفس)

نتائج البعد الثالث " (الرضا النفسي) "

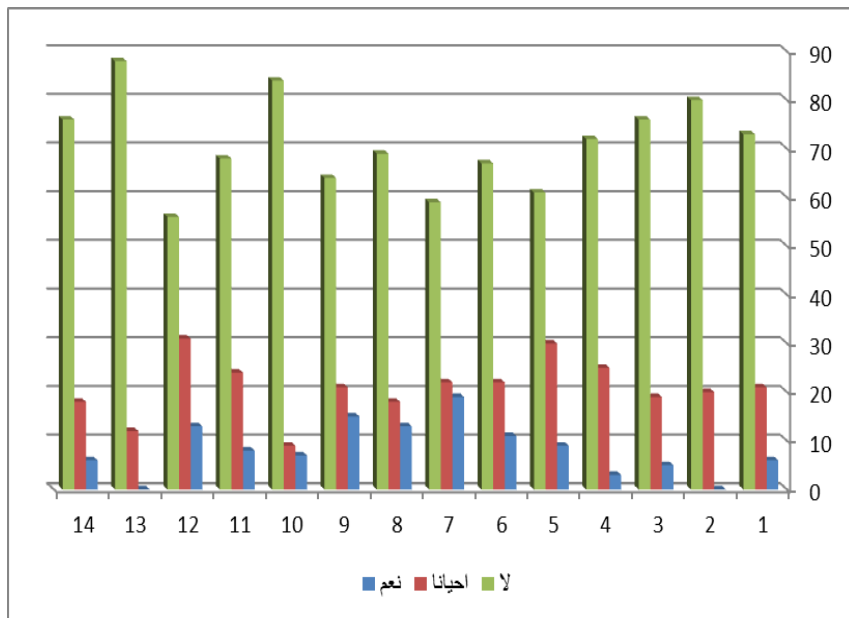
الفروق في إستجابات عينة البحث علي البعد الثالث (الرضا النفسي)

م	نعم	أحيانا		لا		الاهمية النسبية	الوزن النسبي	٢ ك
		%	التكرار	%	التكرار			
١	٦	١٨	٢١	٤٢	٧٣	٤٤,٣	١٣٣	*٧٤,١٩
٢	٠	٠	٢٠	٤٠	٨٠	٤٠	١٢٠	*١٠,٤
٣	٥	١٥	١٩	٣٨	٧٦	٤٣	١٢٩	*٨٤,٨٧
٤	٧٢	٧٢	٢٥	٥٠	٣	٤٣,٧	١٣١	*٧٤,٥٥
٥	٩	٢٧	٣٠	٦٠	٦١	٤٩,٣	١٤٨	*٤١,٠٦
٦	١١	٣٣	٢٢	٤٤	٦٧	٤٨	١٤٤	*٥٢,٨٣
٧	٥٩	٥٩	٢٢	٤٤	١٩	٥٣,٣	١٦٠	*٢٩,٧٨
٨	١٣	٣٩	١٨	٣٦	٦٩	٤٨	١٤٤	*٥٧,٦٣
٩	١٥	٤٥	٢١	٤٢	٦٤	٥٠,٣	١٥١	*٤٢,٨٦

*١١٥,٦	٤١	١٢٣	٨٤	٨٤	١٨	٩	٢١	٧	١٠
*٥٧,٩٣	٤٦,٧	١٤٠	٦٨	٦٨	٤٨	٢٤	٢٤	٨	١١
*٢٧,٩٨	٥٢,٣	١٥٧	٣٩	١٣	٦٢	٣١	٥٦	٥٦	١٢
*١٣٦,٧	٣٧,٣	١١٢	٨٨	٨٨	٢٤	١٢	٠	٠	١٣
*٨٤,٠٩	٤٣,٣	١٣٠	٧٦	٧٦	٣٦	١٨	١٨	٦	١٤

قيمة كا ٢ الجدولية عند مستوى معنوية (٠,٠٥) = (٥,٩٩)

يوضح جدول (٧) أنه توجد فروق ذات دلالة إحصائية للذين أجابوا (لا) على جميع العبارات الموجبة ، ، وذلك فى عبارات البعد الثالث (الرضا النفسي) للمتغيرات النفسية للناشئين قيد البحث وذلك لأن قيمة كا ٢ المحسوبة كانت أكبر من قيمة كا ٢ الجدولية عند مستوى معنوية (٠,٠٥) فى جميع العبارات مما يشير الى انخفاض مستوى الرضا النفسي لدى عينة البحث.



شكل (٣)

أراء عينة البحث على البعد الثالث للمتغيرات النفسية (الرضا النفسي)

نتائج البعد الرابع " (دافعية الانجاز)

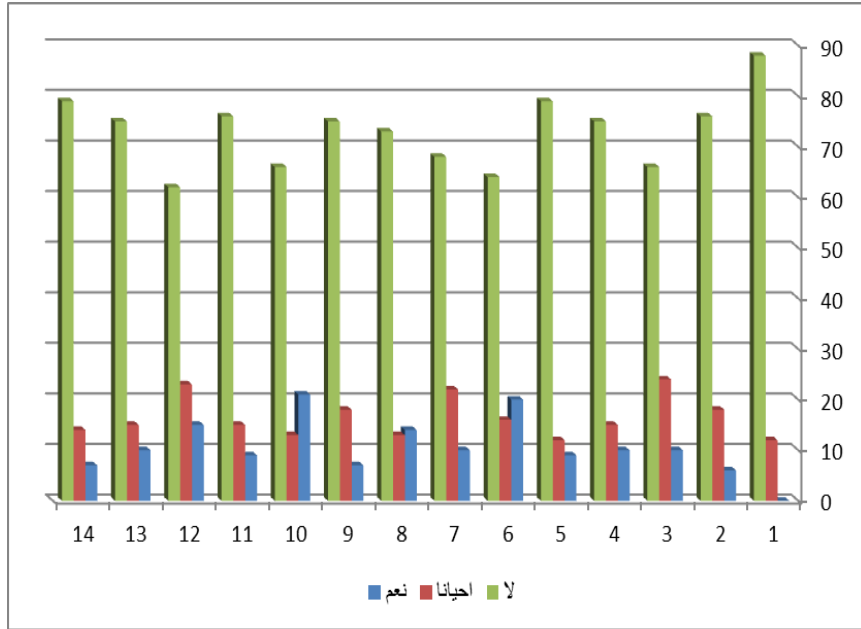
جدول (٨)

الفروق في إستجابات عينة البحث علي البعد الرابع (دافعية الأنجاز)

م	نعم		لا		أحيانا		لا		٢كا
	التكرار	%	التكرار	%	التكرار	%	التكرار	%	
١	٨٨	٨٨	١٢	٤٢	٠	٠	٠	٠	*١٣٦,٧
٢	٦	١٨	١٨	٣٦	٧٦	٧٦	٧٦	٧٦	*٨٤,٠٩
٣	١٠	٣٠	٢٤	٤٨	٦٦	٦٦	٦٦	٦٦	*٥٠,٩٧
٤	١٠	٣٠	١٥	٣٠	٧٥	٧٥	٧٥	٧٥	*٧٨,٥١
٥	٩	٢٧	١٢	٢٤	٧٩	٧٩	٧٩	٧٩	*٩٣,٩٩
٦	٦٤	٦٤	١٦	٣٢	٢٠	٢٠	٢٠	٢٠	٤٢,٥٦*
٧	٦٨	٦٨	٢٢	٤٤	١٠	١٠	١٠	١٠	*٥٦,٢٥
٨	١٤	٤٢	١٣	٢٦	٧٣	٧٣	٧٣	٧٣	*٧٠,٨٣
٩	٧	٢١	١٨	٣٦	٧٥	٧٥	٧٥	٧٥	*٧٩,٩٥
١٠	٢١	٦٣	١٣	٢٦	٦٦	٦٦	٦٦	٦٦	*٤٨,٩٨
١١	٩	٢٧	١٥	٣٠	٧٦	٧٦	٧٦	٧٦	*٨٢,٤٧
١٢	٦٢	٦٢	٢٣	٤٦	١٥	١٥	١٥	١٥	*٣٧,٩٤
١٣	١٠	٣٠	١٥	٣٠	٧٥	٧٥	٧٥	٧٥	*٧٨,٥١
١٤	٧	٢١	١٤	٢٨	٧٩	٧٩	٧٩	٧٩	*٩٤,٥٩

قيمة كا ٢ الجدولية عند مستوى معنوية (٠,٠٥) = (٥,٩٩)

يوضح جدول (٩) أنه توجد فروق ذات دلالة إحصائية للذين أجابوا (لا) على جميع العبارات الموجبة ، وفروق دالة إحصائية للذين أجابوا (نعم) على العبارات السالبة وخاصة في العبارة رقم (١) ، وذلك في عبارات البعد الرابع (دافعية الانجاز) للمتغيرات النفسية للناشئين قيد البحث وذلك لأن قيمة (كا ٢) المحسوبة كانت أكبر من قيمة (كا ٢) الجدولية عند مستوى معنوية (٠,٠٥) في جميع العبارات مما يشير الى انخفاض مستوى دافعية الانجاز لدى عينة البحث.



شكل (٤)

أراء عينة البحث على المحور الرابع (دافعية الانجاز)

مناقشة النتائج :-

ينضح من جدول (٤) وشكل رقم (١) أنه يوجد اتجاه سلبي لدى عينة البحث نحو الاستمتاع بالرياضة وذلك يمكن ملاحظته من خلال اختيارات عينة البحث ل (لا) على جميع العبارات الموجبة وخاصة العبارات (٢ ، ٥ ، ١٢ ، ١٤) حيث تجاوزت إختيارات عينة البحث ٨٠% وتنص هذه العبارات علي :-

٢- أشعر بأن حياتي لها قيمة ومعني.

٥- أشعر بالفرح أثناء التمرين.

١٢- أشعر بأنني مستمتع عند ذهابي للتمرين

١٤ - أشعر بأنني احب التمرين .

كما تتجه اختيارات عينة البحث على العبارات السالبة بنعم في هذا المحور وهذا يرجع الى عدم توافر شعور إيجابي بالاستمتاع بممارسة النشاط الرياضي الممارس لدى عينة البحث .

كما يتضح من جدول (٥) وشكل رقم (٢) أنه يوجد إنخفاض في مستوى الثقة بالنفس وذلك يمكن ملاحظته من خلال اختيارات عينة البحث ل (لا) على جميع العبارات الموجبة وخاصة العبارة رقم (١٠) حيث تجاوزت إختيارات عينة البحث ٨٠% وتنص هذه العبارات على:-

١٠- أشعر بأنني ذات شخصية مؤثرة

كما تتجه اختيارات عينة البحث على العبارات السالبة بنعم في هذا المحور وهذا يرجع الى عدم توافر شعور إيجابي بالثقة بالنفس لدى عينة البحث .

كما يتضح من جدول (٦) وشكل رقم (٣) أنه يوجد إنخفاض في مستوى الرضا النفسي وذلك يمكن ملاحظته من خلال اختيارات عينة البحث ل (لا) على جميع العبارات الموجبة وخاصة العبارة رقم (٢ ، ١٠ ، ١٣) حيث تجاوزت إختيارات عينة البحث ٨٠% وتنص هذه العبارات على:-

٢- أشعر بأنني قادر علي أدائي هذا النشاط .

١٠- أشعر بأنني مستمتع .

١٣- قدرتي تسمح بأنني اكون متميز .

كما تتجه اختيارات عينة البحث على العبارات السالبة بنعم في هذا المحور وهذا يرجع الى عدم توافر شعور إيجابي بالرضى النفسي لدى عينة البحث .

كما يتضح من جدول (٧) وشكل رقم (٤) أنه يوجد إنخفاض في مستوى دافعية الإنجاز وذلك يمكن ملاحظته من خلال اختيارات عينة البحث ل (لا) على جميع العبارات الموجبة ، كما تتجه اختيارات عينة البحث على العبارات السالبة (بنعم) وخاصة العبارة رقم (١) حيث تجاوزت إختيارات عينة البحث ٨٠% وتنص هذه العبارة على:-

١- أمارس الرياضة تحت رغبة والدي .

مما يشير الى عدم توافر شعور إيجابي بدافعية الإنجاز لدى عينة البحث .

ومما سبق فايوضح أن عينة البحث تتجه متغيراتها النفسية (الاستمتاع ، الثقة بالنفس ، الرضا النفسي ، دافعية الإنجاز) الى الاتجاه السلبي ويرى الباحثون أن هناك العديد من الناشئين يتأثرون سلبيا بعدة عوامل قد تكون عدم توافق النشاط الرياضي الممارس مع اتجاهات وميول الناشئين أو عوامل متعلقة بأولياء الأمور كعدم الاهتمام والتحفيز أو إجبار الناشيء لممارسة نوع نشاط محدد أو زيادة العبء البدني بالتدريب أو عدم توافق الناشيء مع الزملاء والمدرب والمدرب ،وهذا ما أكده

محمود عبد الفتاح عنان" (١٩٩٥) إلى أن اللاعب الذي يتميز بالرغبة في ممارسة الرياضة تتولد لديه دوافع أخرى منها الحاجة للإنجاز ومستويات طموح إيجابية وبعض الدوافع الاجتماعية كالقبول الاجتماعي.(١١ : ٨٢)

محمد حسن علاوي(١٩٩٨) أنها استعداد اللاعب الرياضي لمواجهة مواقف المنافسة الرياضية ومحاولة التفوق والامتياز عن طريق اظهار قدر كبير من النشاط والفاعلية والمثابرة كتعبير عن الرغبة في الكفاح والنضال من أجل التفوق والامتياز في مواقف المنافسة الرياضية (٨ : ٢٥٢)

محمد حسن علاوي ٢٠١٨ استعداد اللاعب أو الممارس للنشاط البدني لمواجهة مواقف المنافسة الرياضية أو مواقف الأداء البدني لمحاولة التفوق والأمتياز في ضوء مستوى أو معيار معين من معايير أو مستويات التفوق والإمتياز (١٠: ٢٠٢)

ويري كثير من الرياضيين أن الثقة بالنفس هي الاعتقاد في تحقيق المكسب أو الفوز ، وهذا اعتقاد خاطئ ، وربما يقود إلي الافتقاد إلي الثقة أو الثقة الزائدة ولكن المفهوم الصحيح للثقة يعني "توقع الرياضي الواقعي لتحقيق النجاح" فالثقة بالنفس لا تعني ماذا يأمل أن يفعله الرياضي لتحقيق النجاح ، ولكن ما هي الأشياء الواقعية التي يتوقع عملها. (٢: ٣٣٧)

واكد محمد حسن علاوي ٢٠١٢ أن الخطوة الأولى في بناء الثقة هي أن يصبح الرياضي مدركا وأكثر وعيا على تحقيق ذلك هي توجيه الاهتمام نحو كيفية الاستجابة للمواقف حول مشاعره بالثقة بما في ذلك معرفة جوانب التحسن وإحدى الطرق التي تساعد بتوجيه بعض الأسئلة لنفسه وإجابته على هذه التساؤلات تساعد في تحديد نقاط الضعف لجوانب الثقة ومن ثم يمكن تتبع مدى التحسن الذي يطرأ على ثقة في نفسة (٩: ١٧٩)

واكد أركيس وجراسك **Graske, Arrkes** (٢٠٠٢) دافعية الإنجاز بأنها الأداء في ضوء مستوى محدد للأمتياز والتفوق كما أنه استعداد يتميز بالثبات النسبي للسعي للتحصيل والنجاح وهذا الاستعداد يظل كامناً في الفرد حتى يتستثار بمثيرات في مواقف الإنجاز (١٤: ٨٥)

التوصيات :-

أولاً : الاستنتاجات :

- ١- يوجد اتجاه سلبي لدى عينة البحث بالشعور بالاستمتاع أثناء ممارسة النشاط الرياضي
- ٢- يوجد اتجاه سلبي لدى عينة البحث بالشعور بالثقة بالنفس أثناء ممارسة النشاط الرياضي .
- ٣- يوجد اتجاه سلبي لدى عينة البحث بالشعور بالرضا النفسي أثناء ممارسة النشاط الرياضي .
- ٤- يوجد اتجاه سلبي لدى عينة البحث بالشعور بدافعية الإنجاز أثناء ممارسة النشاط الرياضي .

ثانياً : التوصيات :

- ١- أدرج مقياس المتغيرات النفسية للناشئين الرياضيين في مختلف الرياضات المختلفة
- ٢- إقتراح برنامج لتوعية لدى المدربين وأولياء الأمور لمواجهة كل ما هو يؤثر سلبا علي المتغيرات النفسية لدى الناشئين .

قائمة المراجع

أولاً : المراجع باللغة العربية

- ١ - أحمد محمود علي بدر(٢٠٠١) السمات الدافعية وعلاقتها بالمتغيرات النفسية لدي ناشئ كرة اليد،رسالة دكتوراه،كلية التربية ،جامعة الأسكندرية
- ٢ - أسامة كامل راتب (١٩٩٧):المنافسة الرياضية والنمو النفسي للناشئ الرياضي،الجمعية المصرية لعلم النفس الرياضي ،
- ٣- اسامه كامل راتب (٢٠١٥) :الدعم النفس للناشئ ،دار الفكر العربي ،القاهرة .

- ٤- جهاد نبيه محمود عبدالمحسن(٢٠٠٢م) : السمات الإرادية المميزة لمتسابقى المستويات العليا في مسابقات الحواجز وعلاقتها بلانجاز الرقمي، رسالة دكتوراه غير منشورة، جامعة الزقازيق،

كلية التربية الرياضية

- ٥- حامد عبد السلام زهران (٢٠٠٣) علم النفس الاجتماعي الطبعة السادسة عالم الكتب القاهرة
- ٦- صالح اسماعيل الهمص (٢٠١٠): قلق الولادة لدي الأمهات في المحافظات الجنوبية لقطاع غزة وعلاقتها بجودة الحياة، رسالة ماجستير غير منشورة، الجامعة الإسلامية، غزة
- ٧- محمد ابراهيم (٢٠٠١) بعنوان " توجهات دافعية الإنجاز لدي الناشئين في بعض الأنشطة الرياضية رسالة ماجستير كلية تربية رياضيين للبنين، جامعه حلوان
- ٨- محمد حسن علاوي (١٩٩٨): مدخل في علم النفس الرياضي، مركز الكتاب للنشر، القاهرة
- ٩- محمد حسن علاوي (٢٠١٢م): علم النفس الرياضي والممارسة البدنية، مطبعة المدني، القاهرة
- ١٠- محمد حسن علاوي ٢٠١٨. علم النفس الرياضة والممارسة البدنية. مركز الكتاب الحديث. القاهرة
- ١١- محمود عبد الفتاح عنان" (١٩٩٥) : سيكولوجية التربية البدنية والرياضية بين النظرية والتطبيق دار الفكر العربي، القاهرة
- ١٢- محمود عبد الفتاح عنان ٢٠٠٤. أولياء الأمور والأدوار النفس اجتماعية في منظومة التدريب والمنافسات الرياضية. مكتبة الأنجلو المصرية
- ١٣- نجلاء فكري أحمد (٢٠١٠) : تأثير ممارسة الأنشطة الرياضية علي الاتزان الانفعالي ، رسالة ماجستير، كلية التربية الرياضية ، جامعة الإسكندرية

ثانياً المراجع الأجنبية:

- ١٤ . Graske, Arrkes) (٢٠٠٢): j.p, psychological theories Of Motivation, California, vol. ٢٢, p.
١٥. Kopczyński-Kallmann-Chen. Stute effect of motivation journal of research in gradj ١٢ Illiaoisscott , foresman and company
١٦. Sanjay Kumar (٢٠١٣) direction and aspiration towards male sport menstrual cycle. PSYCHOLOGICAL MEDICINE, ٣٦, ٩٠١-

مستخلص البحث

بناء مقياس للمتغيرات النفسية لناشئي بعض الرياضات المختلفة

يهدف البحث لبناء مقياس للمتغيرات النفسية المرتبطة بالناشئين، استخدم الباحثون المنهج الوصفي (أسلوب الدراسات المسحية) بخطواته وإجراءاته وذلك لمناسبته لتحقيق هدف البحث ، قام الباحثون باختيار عينة البحث بالطريقة العشوائية من ناشئي الرياضيات الآتية (جمباز ، سلاح الشيش، كونغ فو ، كرة سلة ، كرة يد) للموسم الرياضي ٢٠١٨/٢٠١٩ حيث يتراوح أعمارهم سن (١٣ : ١٥) سنة واشتملت عينة البحث على (١٠٠) ناشئ للعينة الأساسية بالإضافة إلى (٢٠) ناشئ للعينة الاستطلاعية . من خارج العينة الأساسية واستخدم الباحثون لجمع بيانات البحث مقياس من إعداد الباحثون ، في ضوء أهداف البحث ومنهجه وباستخدام الأساليب الإحصائية الملانمة وأسفرت النتائج على أن هناك انخفاض ملحوظ لدى عينة البحث في بعض المتغيرات النفسية كما (الاستمتاع ، الثقة بالنفس ، الرضا النفسي ، دافعية الإنجاز)

في ضوء أهداف البحث ومنهجه وباستخدام الأساليب الإحصائية الملانمة توصل الباحثون للاستخلاصات التالية :

- ١- يوجد اتجاه سلبي لدى عينة البحث بالشعور بالاستمتاع أثناء ممارسة النشاط الرياضي
- ٢- يوجد اتجاه سلبي لدى عينة البحث بالشعور بالثقة بالنفس أثناء ممارسة النشاط الرياضي .
- ٣- يوجد اتجاه سلبي لدى عينة البحث بالشعور بالرضا النفسي أثناء ممارسة النشاط الرياضي .
- ٤- يوجد اتجاه سلبي لدى عينة البحث بالشعور بدافعية الإنجاز أثناء ممارسة النشاط الرياضي

Summary of the research

Building a scale for psychological variables for some different sports

, the researchers used the descriptive approach (the method of survey studies) with its steps and procedures, and for its occasion to achieve the goal of the research, the researchers randomly selected the sample of the research from the following mathematics budgets (gymnastics, armor, kung fu, basketball Handball) for the sports season ٢٠١٨/٢٠١٩, where their ages range from (١٣: ١٥) years old, and the research sample included (١٠٠) starters for the basic sample in addition to (٢٠) starters for the exploratory sample. From outside the basic sample, the researchers used to collect the research data, a measure prepared by the researchers, in light of the research goals and methodology, and by using the appropriate statistical methods satisfaction, motivation for achievement)

In light of the research objectives and methodology, and using the appropriate statistical methods, the researchers reached the following:

- ١- There is a negative trend among the research sample with a feeling of enjoyment during the exercise of sports activity
- ٢- There is a negative trend in the research sample with a feeling of self-confidence during the exercise of sports activity.
- ٣- There is a negative trend in the research sample with a feeling of psychological satisfaction during the exercise of sports activity.